

FIETSENDRAGER / FAHRRADTRÄGER BIKE CARRIER / PORTE-VELOS GDW MODEL Y



Europese typegoedkeur/Europäische Zulassung/European permission/Certification Européenne
E4*26R03/03*0465



OBSAH

	Page
▶ Úvod	46
▶ Povinnosti plynoucí z montážního postupu	46
▶ Řádné užití	46
▶ Bezpečnostní pokyny - Popis kategorií	47
▶ Obsah produktu	48
▶ Technické údaje	48
▶ Požadované parametry k montáži	49
▶ Bezpečnostní pokyny	50
▶ Montáž SPZ na nosič	52
▶ Montáž držáků rámu na nosič	52
▶ Montáž nosiče na tažné zařízení	53
▶ Naložení kol	56
▶ Sklopení nosiče kol, přístup do kufru	59
▶ Rozložení nosiče kol	61
▶ Čištění a údržba	61
▶ Likvidace	62
▶ Nastavení rychlospojky	62
▶ 7/13pin zásuvka	63
▶ Přehled náhradních dílů (nákres)	64
▶ Přehled náhradních dílů (tabulka)	65

ÚVOD

Tento návod vám pomůže se správnou a bezpečnou montáží GDW MODEL Y nosiče kol.

POVINNOSTI PLYNOUCÍ Z MONTÁŽNÍHO NÁVODU

Každá osoba, která montuje, čistí, nebo likviduje tento nosič kol musí být seznámena s obsahem toho to návodu.

Tento návod uschovejte a mějte vždy po ruce.

Pokud se zbavujete nebo předáváte tento nosič kol, přiložte tento návod.


ŘÁDNÉ UŽITÍ

Nosič kol GDW MODEL Y slouží k přepravě maximálně dvou jízdních kol. V kombinaci s rozšířením pro třetí kolo (článek GDW 3RD BIKE Y) lze nosič kol použít pro přepravu až tří jízdních kol.

Může být namontován pouze na tažné zařízení, která splňují požadavky uvedené v kapitole "Požadované parametry k montáži". Nesmí být překročena přípustná nosnost nosiče jízdních kol za žádných okolností.

Ke správnému používání patří také dodržování všech informací uvedených v tomto návodu k montáži a zejména bezpečnostních pokynů. Jakýkoli jiný způsob se považuje za nesprávné použití a může mít za následek zranění osob nebo hmotné škody. Společnost GDW Towbars nenese žádnou odpovědnost za škody vzniklé v důsledku nesprávného použití.

CONSUMER HELPDESK & SUPPORT

 +32 56 60 42 12



gdw@gdwtowbars.com

BEZPEČNOSTNÍ POKYNY – POPIS KATEGORIÍ

Tento návod obsahuje následující kategorie bezpečnostních pokynů:



VAROVÁNÍ!

Nebezpečí zranění:

Pokyny pod nadpisem VAROVÁNÍ! varují před potenciálním nebezpečím. Nerespektování takového nebezpečí může vést k vážným i smrtelným zraněním.



UPOZORNĚNÍ!

Nebezpečí zranění nebo poškození majetku:

Pokyny pod nadpisem UPOZORNĚNÍ! varují před potenciálním nebezpečím. Nerespektování takového nebezpečí může vést ke zraněním. **Výrobek, nebo blízké předměty mohou být poškozeny.**



POZOR!

Nebezpečí zranění nebo poškození majetku:

Pokyny pod nadpisem POZOR! varují před potenciálně nebezpečnou situací. Nerespektování takového nebezpečí může vést ke zraněním, nebo poškození výrobku, či blízkých předmětů.



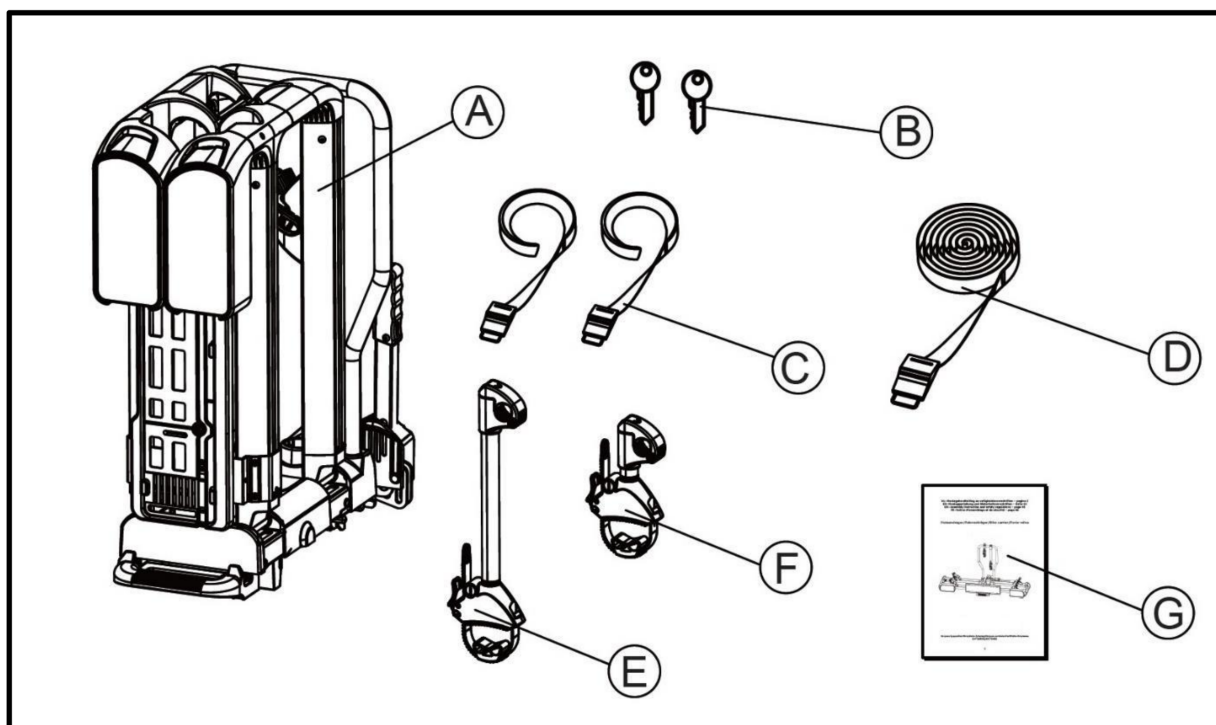
POZNÁMKA!

Další pokyny:

Užitečná informace. Pomáhá v činnosti nebo montáži výrobku nebo slouží k lepšímu pochopení.

Bezpečnostní symbol nenahrazuje text bezpečnostní informace. Přečtěte si bezpečnostní pokyny a postupujte podle nich.

OBSAH PRODUKTU



- A = Nosič kol
B = 2 klíče
C = 2 bezpečnostní popruhy na přední kola
D = 1 bezpečnostní popruh na rám kola
E = Rám dlouhého držáku
F = Rám krátkého držáku
G = Montážní návod a bezpečnostní pokyny

Rozbalte a zkontrolujte přítomnost všech součástí.

TECHNICKÉ ÚDAJE

	GDW MODEL Y	GDW MODEL Y + 1
Kód produktu	GDW MODEL Y	GDW MODEL Y + GDW 3RD BIKE Y
Sklopitelný	Ano	Ano
Materiál	Ocel/Hliník	Ocel/Hliník
Počet kol	2	3
Váha	17 kg	19,5 kg
Nosnost (max.)	60 kg	60 kg
Rozvor kol (max.)	130 cm	130 cm (1-2) 120 cm (3)
Šířka pneumatik (max.)	6 cm	6 cm
Vzdálenost mezi držáky kol	23 cm	23 cm (1-2) 14 cm (2-3)

Nosič kol je vhodný pro transport dvou (GDW MODEL Y) nebo tří (GDW MODEL Y + GDW 3RD BIKE Y) kol. Ověřte maximální svislé zatížení tažného zařízení. To najdete na štítku na příčnici tažného zařízení (většinou bývá 75 kg). Celková váha nosiče s naloženými koly nesmí překročit maximální svislé zatížení tažného zařízení.

GDW MODEL Y:**Max. svislé zatížení**

50 kg
60 kg
75 kg
90 kg

Váha nosiče kol

17 kg
17 kg
17 kg
17 kg

Maximální nosnost

33 kg
43 kg
58 kg
Max. 60 kg

GDW MODEL Y + GDW 3RD BIKE Y:**Max. svislé zatížení**

50 kg
60 kg
75 kg
90 kg

Váha nosiče kol

19,5 kg
19,5 kg
19,5 kg
19,5 kg

Maximální nosnost

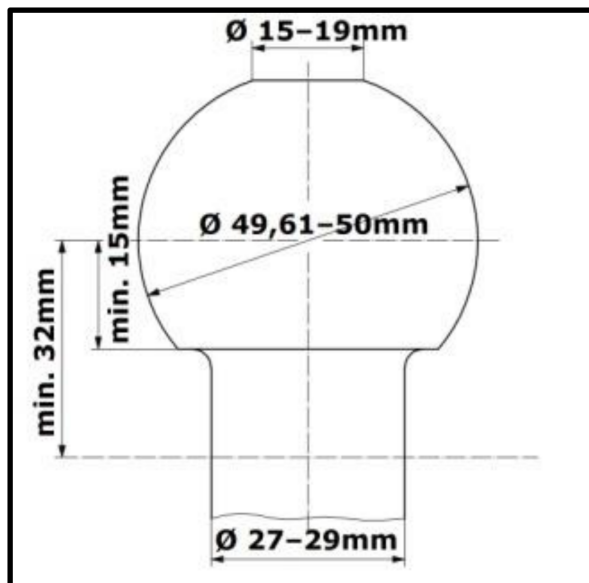
30,5 kg
40,5 kg
55,5 kg
Max. 60 kg

POŽADOVANÉ PARAMETRY K MONTÁŽI**VAROVÁNÍ!**

Nebezpečí poranění v případě prasknutí tažného zařízení.

Tažné zařízení se může zlomit, pokud je z příliš měkkého materiálu.

- Nosič kol nasazujte pouze na čepy z oceli St52, šedé litiny GG52, nebo vyšší kvality.
- Nikdy nenasazujte nosič na čep z hliníku, nebo jiných lehkých kovů, nebo plastů.
- Lze použít pouze na tažném zařízení pro osobní vozy.
- Vezměte v potaz pokyny od výrobce tažného zařízení.



Nosič kol použijte pouze na tažné zařízení s těmito parametry:

Materiál: min. ocel St52 nebo šedá litina GG52

D-hodnota: >7,6 kN

Čep: průměr 50 mm (třída A-50 podle EC 94/20 nebo ECE R55)

BEZPEČNOSTNÍ POKYNY

Postupujte důsledně dle montážního návodu. V opačném případě tu je nebezpečí zranění, nebo škody na majetku.

V případě nejistoty ve správnosti postupu montáže kontaktujte prodejce nebo výrobce pro bližší informace. Ani prodejce ani výrobce není zodpovědný za škody způsobené nesprávnou montáží nebo použitím.

Pravidelně nosič kol a náklad kontrolujte: zodpovídáte za případné škody na majetku.



POZNÁMKA!

Právní předpisy a ustanovení o přepravě zboží za vozidlem se vztahují na řízení s namontovaným nosičem kol.



VAROVÁNÍ!

Nebezpečí zranění nebo škody na majetku kvůli změnám v charakteristice řízení.
Namontovaný nosič kol způsobuje změny v charakteristice řízení Vašeho vozidla.

- Přizpůsobte rychlost novým podmínkám řízení.
- Nepřekračujte 120 km/h.
- Vyhněte se náhlým trhnutím volantem.
- Uvědomte si větší délku vozidla.



VAROVÁNÍ!

Nebezpečí zranění nebo škody na majetku kvůli přetížení.
Překročení max. nosnosti nosiče nebo tažného zařízení může vést k vážné nehodě.

- Zjistěte si informace o max. nosnosti, svislém zatížení tažného zařízení a celkovou povolenou hmotnost vozidla. Nikdy tyto specifikace nepřekračujte.



VAROVÁNÍ!

Nebezpečí zranění nebo škody na majetku kvůli nesprávně namontovanému nosiči kol.
Řízení se sklopeným nosičem kol může vést k nehodě.

- Pohyblivé části nosiče kol jsou značný zdroj nebezpečí v případě nesprávné montáže.
- Odstraňte nosič kol, když ho nepoužíváte.
 - Nejezděte se sklopeným nosičem kol.

**VAROVÁNÍ!**

Nebezpečí zranění nebo škody na majetku kvůli ztrátě kol.
Transport kol bez použití bezpečnostních popruhů může vést k nehodě.

- Před začátkem každé cesty zkontrolujte správnost a pevnost zajištění popruhů na kola a držáků rámu. (Podívejte se na krok 8 v kapitole Naložení kol.)
- Před začátkem každé cesty zkontrolujte správnost a pevnost zajištění obou popruhů, popruh držící přední kolo a popruh kolem zadního kola.
- Případně je utáhněte.
- Před začátkem každé cesty zkontrolujte, že popruhy nejsou opotřebované, nebo poškozené.
- Opotřebované, nebo poškozené popruhy musí být nahrazeny popruhy nepoškozenými ještě před začátkem cesty. Popruhy musí být schváleny GDW Towbars.

**VAROVÁNÍ!**

Nebezpečí zranění nebo škody na majetku kvůli vyčnívajícímu součástem.

Součásti přesahující okraj vozidla, nebo nosiče kol mohou při jízdě způsobit zranění nebo škodu na majetku.

- Montujte pouze části, které nevyčnívají přes okraj vozidla, nebo nosiče kol.

**VAROVÁNÍ!**

Nebezpečí zranění nebo škody na majetku kvůli plachtám.

Plachty zvyšují odpor vzduchu. Můžou ulétnout a způsobit vážnou nehodu.

- Nikdy nepoužívejte plachty.

**VAROVÁNÍ!**

Nebezpečí zranění nebo škody na majetku kvůli ztrátě kol.

Po montáži nosiče na tažné zařízení je dokonale upevněn až po několika km jízdy.

- Zajistěte upevnění nosiče několika km jízdou.
- Opakujte upevnění, pokud je nosič volný.

**VAROVÁNÍ!**

Nebezpečí zranění nebo škody na majetku kvůli upadnutí nosiče kol.

Jízda s nasazeným nosičem kol v obtížném terénu může vést k jeho odlomení.

Nepoužívejte nosič kol za jízdy na obtížném terénu.

Používejte pouze s tažným zařízením na osobním voze.

Přes nerovnosti jezděte max. 10 km/h.

**POZOR!**

Nebezpečí škody na majetku kvůli otevření kufru.

Víko kufru by mohlo narazit do nosiče kol a poškodit se.

- Vypněte elektrické otevírání kufru a otevírejte ho manuálně.
- Před otevřením kufru sklopte nosič kol.

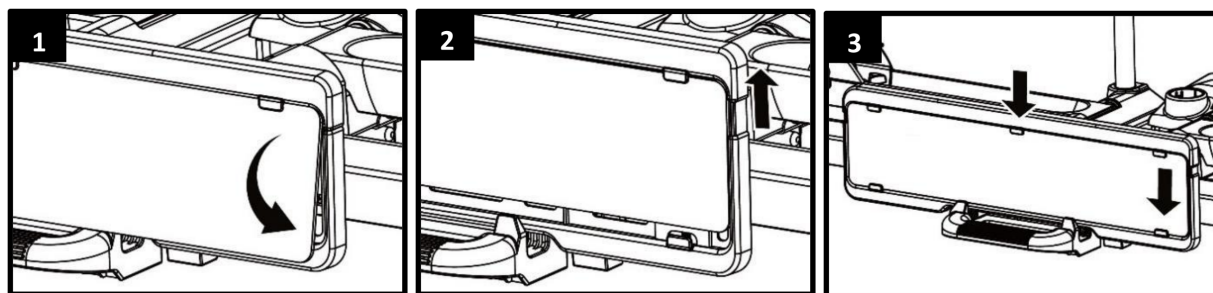
**POZOR!**

Nebezpečí škody na majetku kvůli horkým výfukovým plynům.

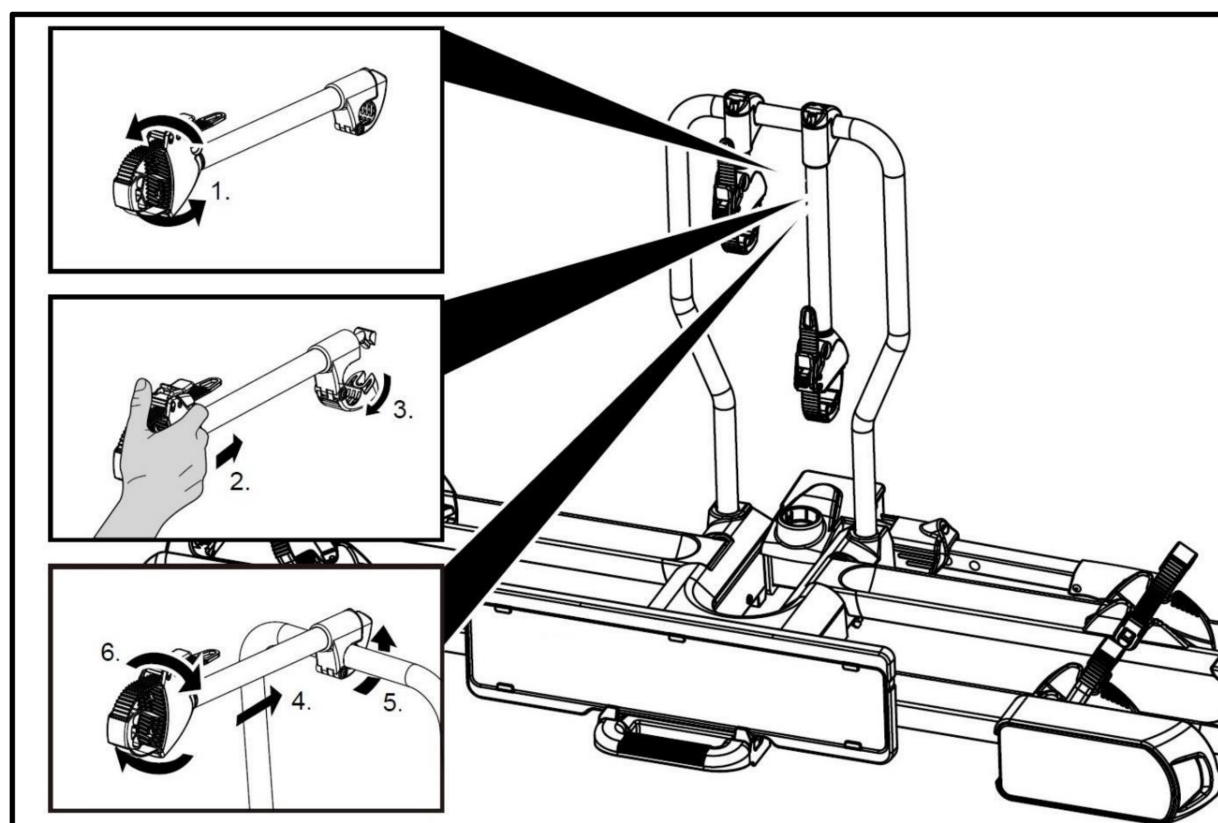
Nosič se může poškodit, pokud je příliš blízko výfuku.

- Namontujte deflektor výfuku, pokud bude potřeba.

MONTÁŽ SPZ NA NOSIČ



MONTÁŽ DRŽÁKŮ RÁMU NA NOSIČ



MONTÁŽ NOSIČE NA TAŽNÉ ZAŘÍZENÍ

Zaparkujte vozidlo na rovném povrchu.
Použijte ruční brzdu.



VAROVÁNÍ!

Nebezpečí zranění nebo poškození majetku kvůli poškození nosiče kol.

Poškození nosiče kol, například ohnuté součásti, praskliny nebo škrábance brání bezpečnému používání nosiče.

- Nemontujte nosič kol, pokud je jakkoli poškozen.
- Pokračujte podle kapitoly "Údržba".



VAROVÁNÍ!

Nebezpečí zranění nebo poškození majetku kvůli ztrátě nosiče za jízdy.

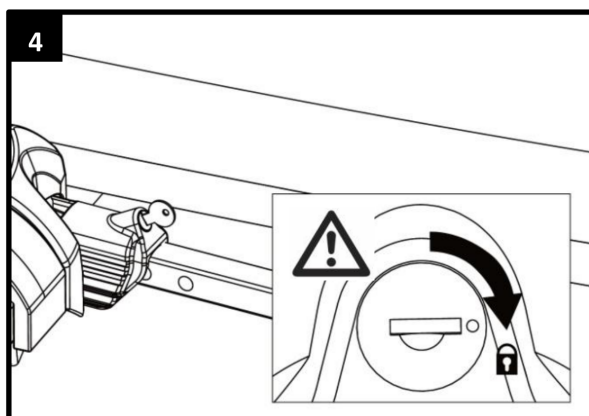
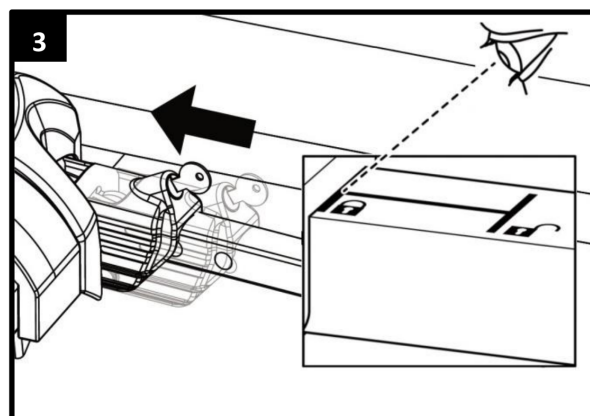
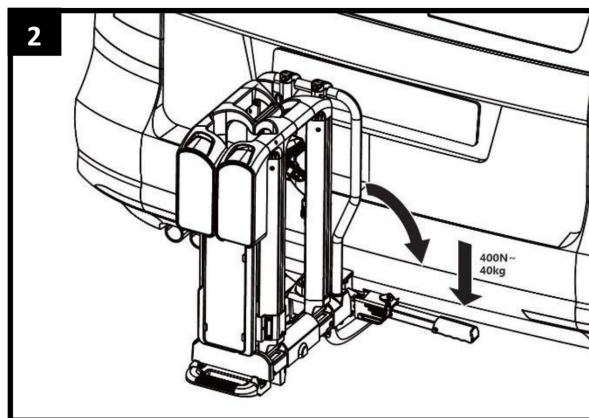
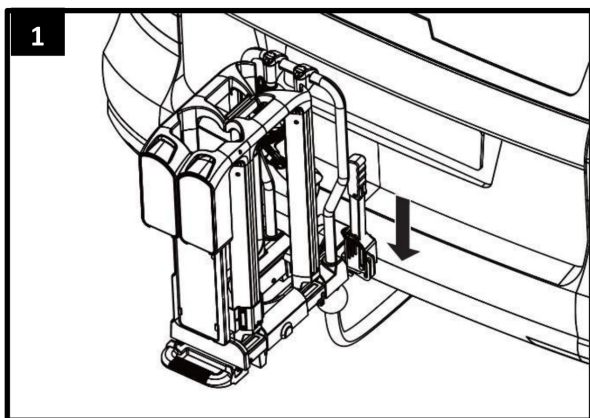
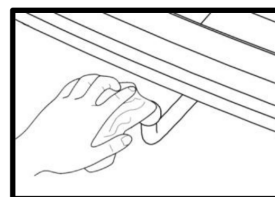
Vadné nebo nefunkční připojení mezi nosičem kol a tažným zařízením může vést k odpojení nosiče kol.

- Vyměňte tažné zařízení, pokud je poškozeno.
- Vyčistěte čep tažného zařízení, pokud je od špíny, prachu, nebo umaštění.



POZNÁMKA

Na čepu se často nachází vrstva barvy. Nejlepší možné připojení nosiče kol je, pokud se tato barva opatrně odstraní. Držte se návodu od výrobce tažného zařízení.



**VAROVÁNÍ!**

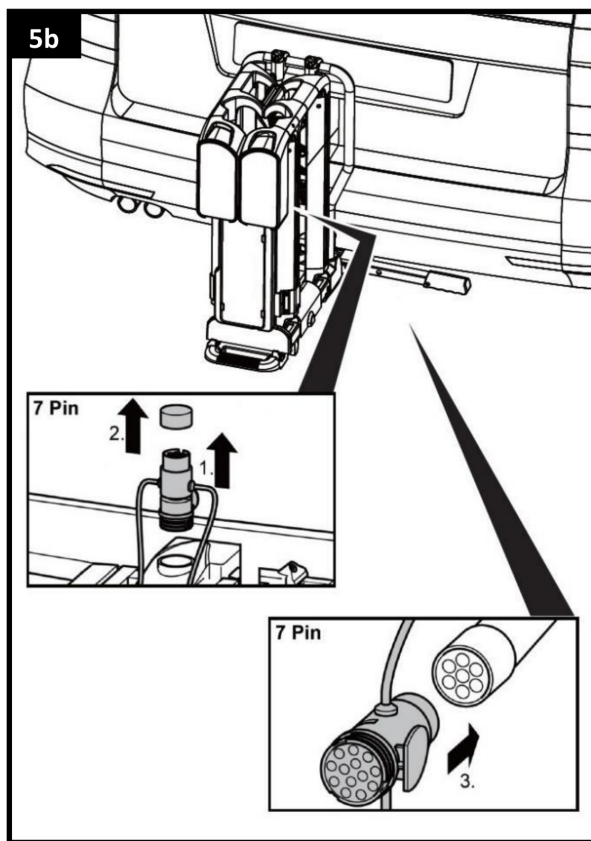
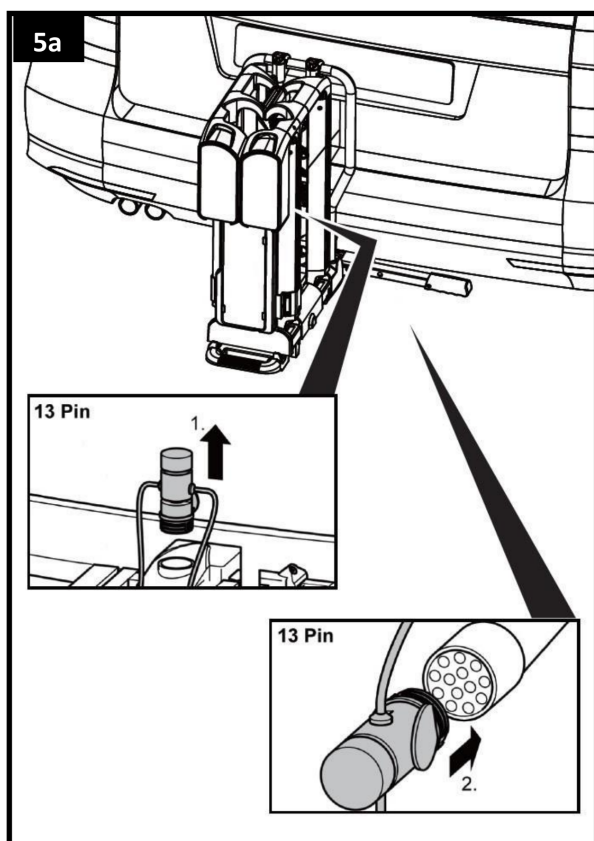
Nebezpečí zranění nebo škody na majetku kvůli nezabezpečenému nosiči kol.
Pokud není páka zabezpečena uzamknutím, nosič kol by se mohl za jízdy odpojit od vozidla.

- Uzamkněte nosič kol.
- Zkontrolujte, že jste zamkli páku a odebrali klíček. Uzamčením nosiče kol také předcházíte jeho krádeži.

**VAROVÁNÍ!**

Nebezpečí zranění nebo škody na majetku kvůli ztrátě nosiče kol za jízdy.
Uvolnění spojení mezi nosičem kol a tažným zařízením může vést k odpojení nosiče.

- Zkontrolujte zabezpečené připojení nosiče kol.
- Opakujte kroky 1 až 4 v případě uvolněného spojení. V případě stále stejných neuspokojivých výsledků může být nutné použít rychlospojku. Více v kapitole "Nastavení rychlospojky".

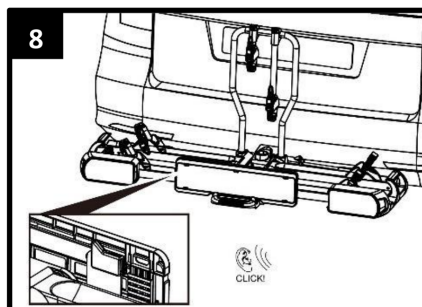
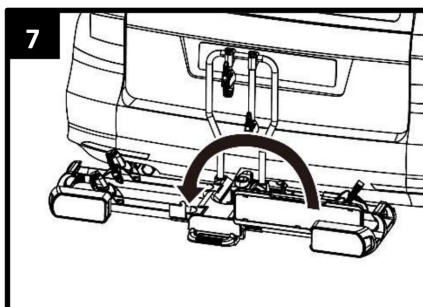
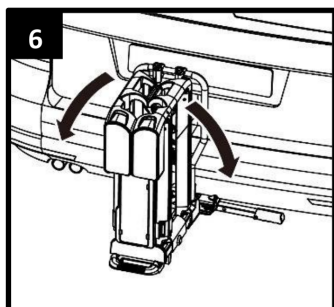


**VAROVÁNÍ!**

Nebezpečí zranění kvůli neviditelnosti pro spoluúčastníky v dopravě.

Jízda s nefunkčním osvětlením může vést k nehodě.

- Zkontrolujte správnou funkčnost osvětlení před začátkem každé cesty.
- Vyměňte nefunkční žárovky.
- Zkontrolujte připojení k elektroinstalaci.

**VAROVÁNÍ!**

Nebezpečí zranění nebo škody na majetku kvůli nedokonalému zabezpečení držáku SPZ.

V případě, že držák SPZ není dobře zajištěn zamykacím šroubem, mohl by se za jízdy uvolnit.

- Sklopte držák SPZ než uslyšíte zajištění.
- Uvolněte uzamykací šroub a zajistěte jej ve zdírce SPZ.

NALOŽENÍ KOL



VAROVÁNÍ!

Nebezpečí zranění nebo škody na majetku kvůli volným součástem. Špatně utažené součásti na kolech se mohou za jízdy uvolnit.

- Odstraňte všechny součásti, které nejsou napevno přidělané ke kolům, jako jsou baterie elektrokola, pumpičky, batůžky, košík, dětská sedačka, lahev, nebo navigace.



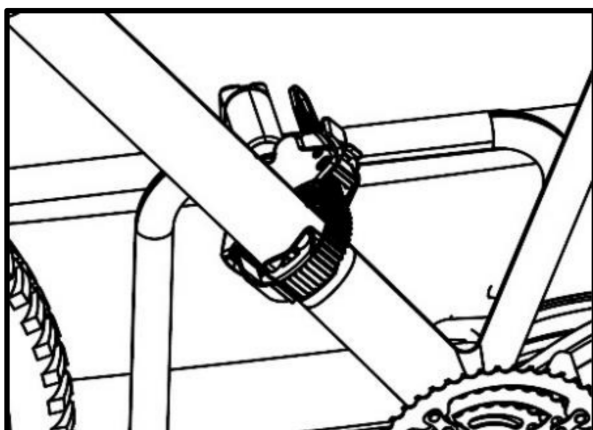
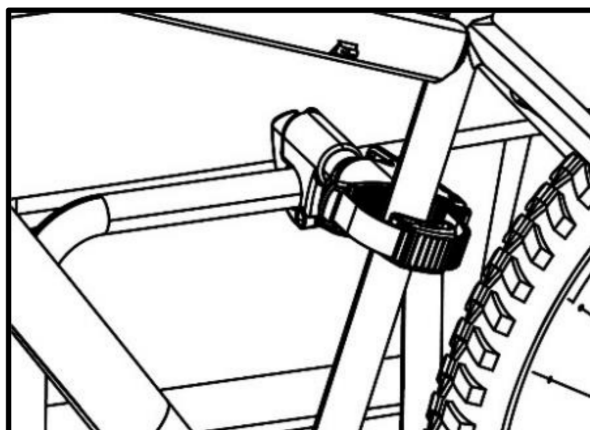
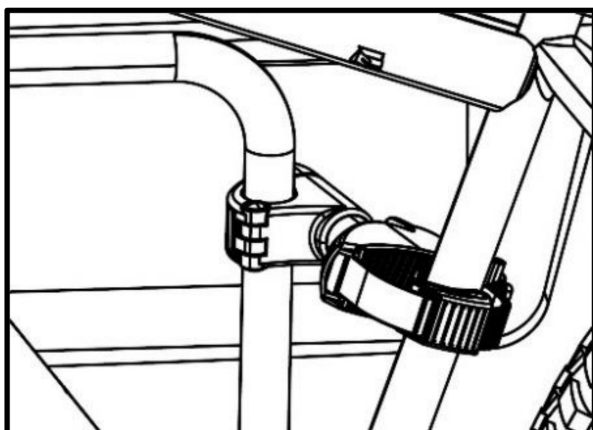
POZNÁMKA

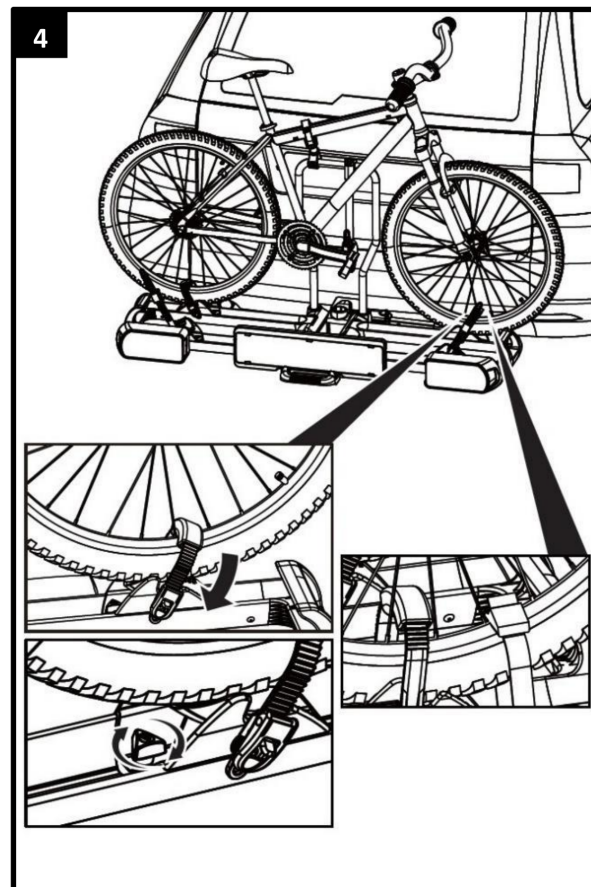
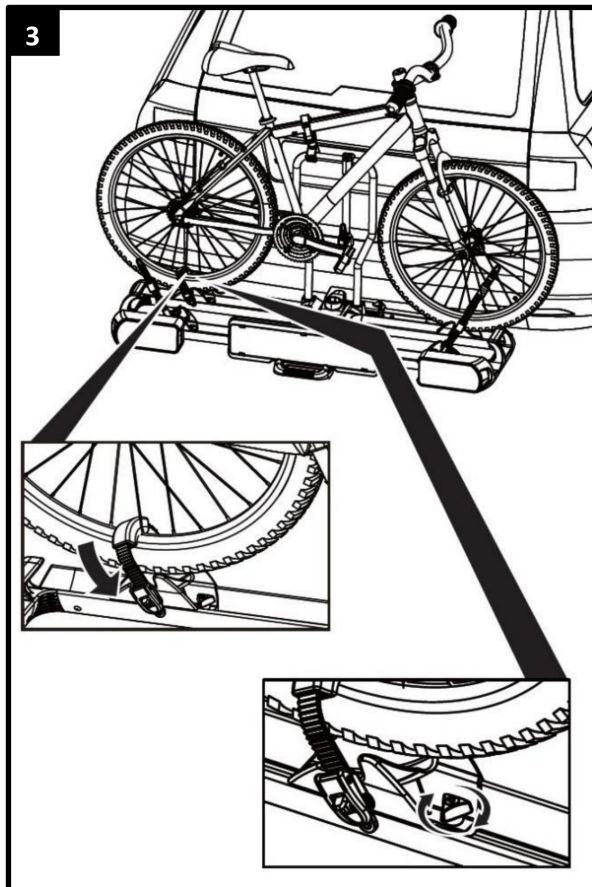
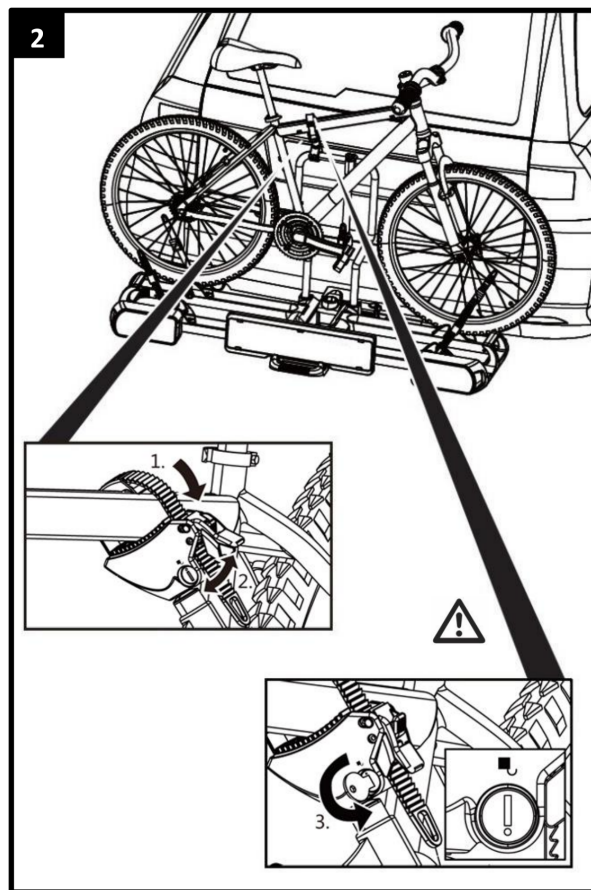
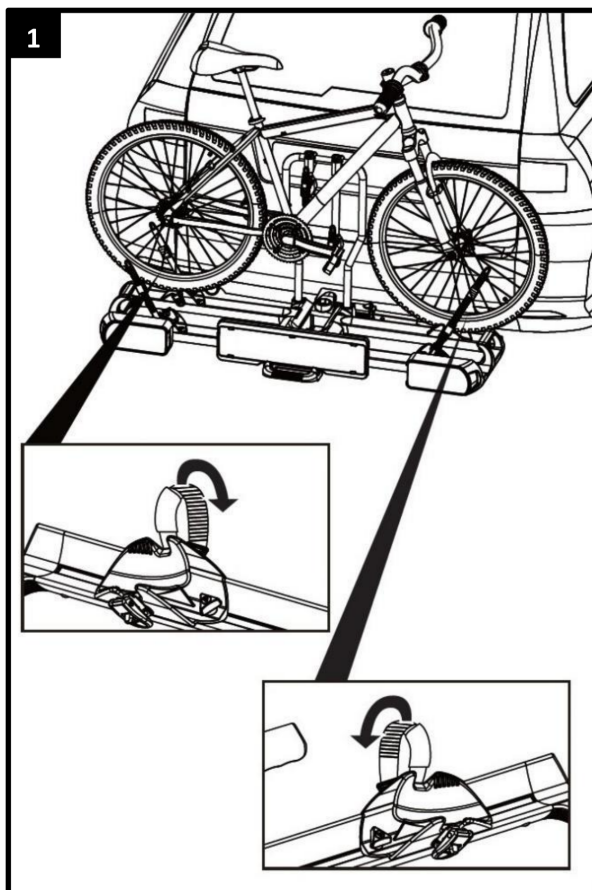
Pro zlepšení řídicích charakteristik vozidla naložte nejtěžší kolo první. V případě převozu pouze jednoho kola by mělo být naloženo na místo nejbližší k zadní části vozidla.

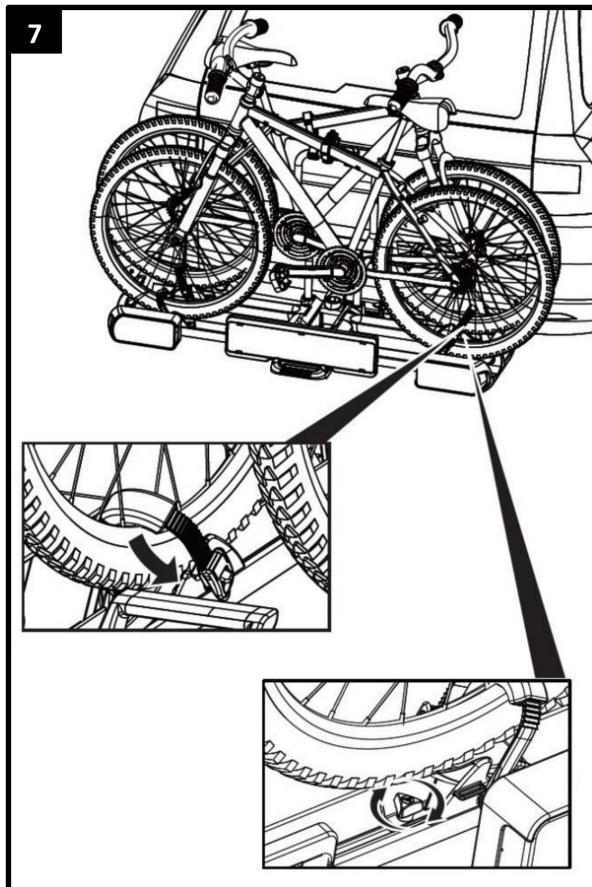
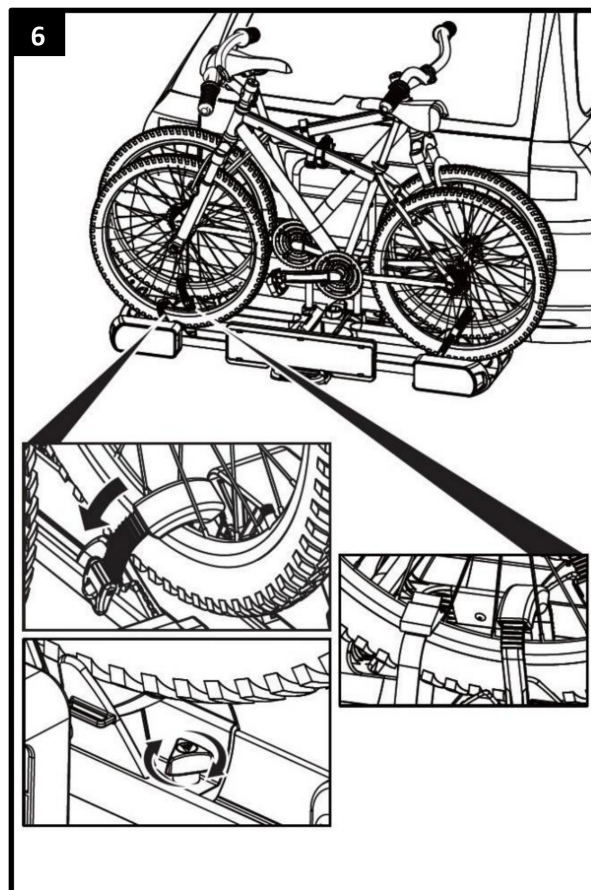
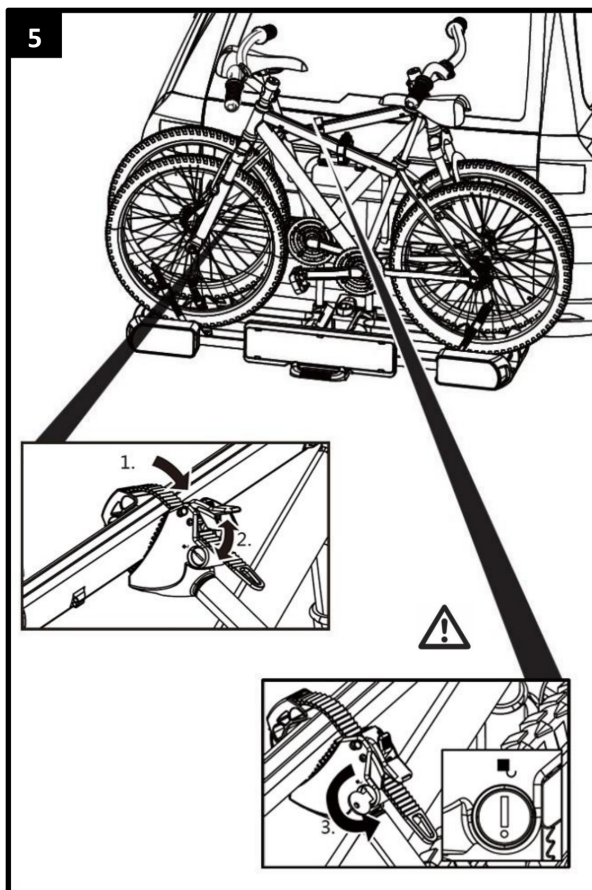


POZNÁMKA

Držáky rámu jsou umístitelné kdekoli na U-tyč i na rám kola. Nejprve zkuste jaké místo bude nejlepší pro Vaši situaci (a nejstabilnější). Kvůli maximální stabilitě je potřeba umístit držák rámu co nejvýše.





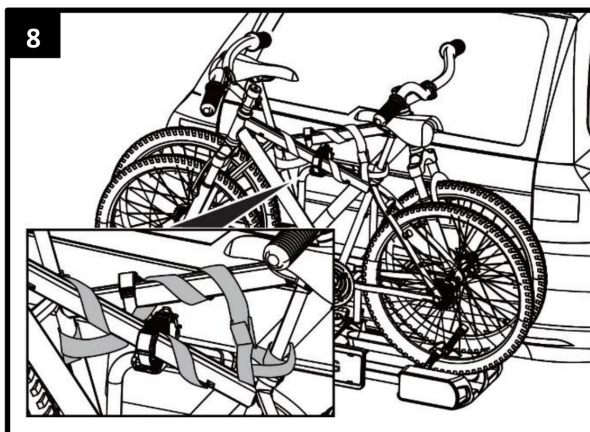


**VAROVÁNÍ!**

Nebezpečí zranění nebo škody na majetku kvůli ztrátě kol.

Transport kol bez bezpečnostních popruhů může vést k nehodě.

- Před začátkem každé cesty zkontrolujte správné a pevné uchycení popruhů kolem kol a držák rámu nosiče (krok 8).
- Před začátkem každé cesty zkontrolujte správné a pevné uchycení popruhů kolem předního a zadního kola.
- Popruhy případně utáhněte.
- Před začátkem každé cesty zkontrolujte, zda popruhy nejsou opotřebené, nebo poškozené.
- Poškozené, nebo opotřebené popruhy je nutno vyměnit před začátkem cesty. Popruhy musí být schválené GDW Towbars.

**VAROVÁNÍ!**

Nebezpečí zranění nebo škody na majetku kvůli ztrátě kol za jízdy.

Volné spojení mezi nosičem kol a koly může vést k jejich odpojení a následně ztrátě kol.

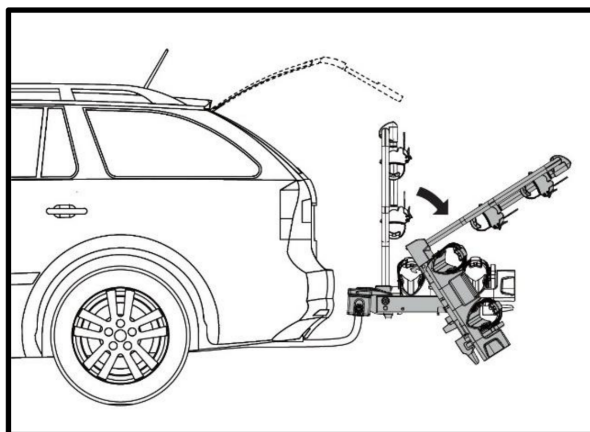
- Zkontrolujte kola, zda jsou dokonale upevněna.
- Opakujte kroky 1 až 8 této kapitoly v případě uvolnění spojení.

SKLÁPĚNÍ NOSIČE KOL, PŘÍSTUP DO KUFRU

**POZOR!**

Poškození majetku kvůli otevření kufru
Kufr může narazit do nosiče kol a tím se poškodit

- Vypněte elektrické otevírání kufru a ovládejte jej ručně.
- Sklápějte nosič kol před otevřením kufru.



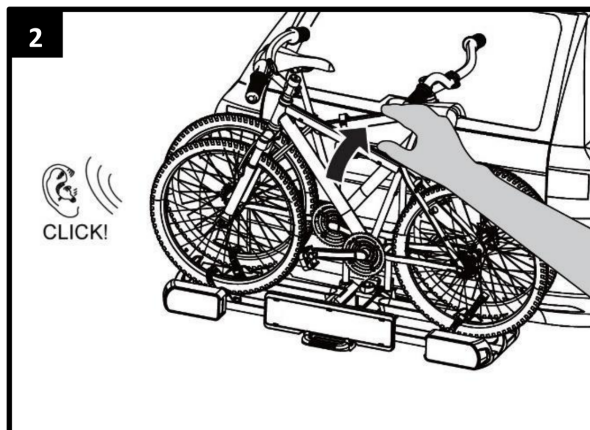
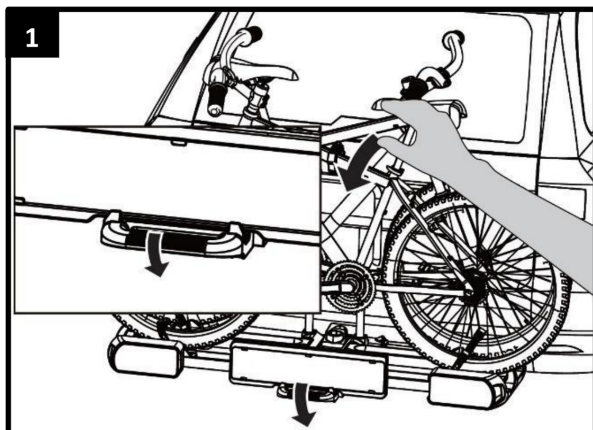


UPOZORNĚNÍ!

Nebezpečí zranění nebo škody na majetku kvůli náhlému sklopení nosiče kol.

Části těla nebo předměty pod nebo před nosičem když je sklápěm mohou být skřípnuty.

- Ujistěte se, že pod nosičem nic není.
- Mějte všechny části těla, především hlavu, mimo a udržujte si rozumný odstup.
- Přidržujte nosič za kola, když ho sklápíte. Nohou uvolněte jistící mechanismus a poté rukou nosič sklopte dolů (obr. 1).



UPOZORNĚNÍ!

Nebezpečí zranění nebo škody na majetku při vrácení nosiče do původní polohy.

Části těla nebo předměty mezi nosičem a vozidlem mohou být při vrácení nosiče skřípnuty.

- Ujistěte se že se nic nenachází mezi nosičem a vozidlem.
- Všechny předměty mezi nosičem a vozidlem odstraňte.



VAROVÁNÍ!

Nebezpečí zranění nebo škody na majetku kvůli ztrátě nosiče za jízdy.

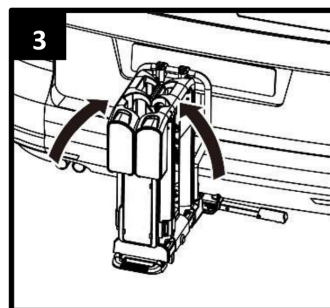
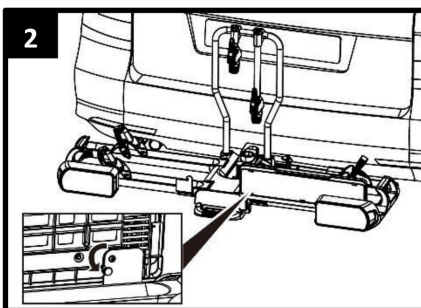
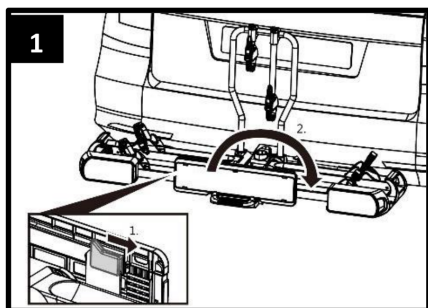
Nosič kol, který není vrácen do původní polohy se může odpojit.

- Vraťte nosič do původní polohy, než začnete cestu (obr. 2).
- Zkontrolujte nosič kol aby byl po vrácení ze sklopení dobře zajištěn.

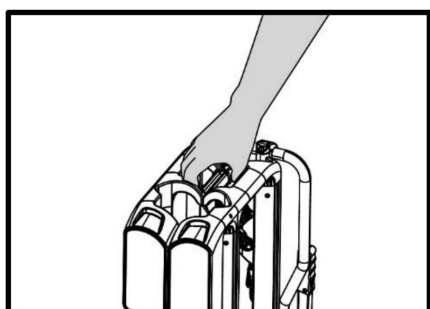
ROZLOŽENÍ NOSIČE KOL

K rozložení nosiče kol postupujte v opačném pořadí, než při montáži.

- Odemkněte držák SPZ složte ho do sklopené pozice.
- Složte nosič kol do sebe.
- Vyjměte zástrčku z auta.
- Uvolněte páku a zatáhněte za konstrukci nosiče.



Promyšlený skládací systém umožňuje jednoduchý přenos a uložení.



ČIŠTĚNÍ A ÚDRŽBA

Za normálních podmínek a použití je nosič kol potřeba čistit, jinak je bezúdržbový.

Nosič kol lze čistit běžným čistícím prostředkem, teplou vodou anebo měkkým látkovým hadrem. Nejprve odstraňte hrubou špínu a prach.

Nepoužívejte rozpouštědla nebo podobné prostředky jelikož mohou poškodit nosič.

Nechte nosič kol aby oschnul sám. Nepoužívejte elektrické sušáky nebo jiné zahřívací zařízení k urychlení sušení.

Nosič kol čistěte pravidelně při používání v přímořských oblastech k omytí soli a prodloužení životnosti výrobku.

Nosič kol ukládejte na suchém a chráněném místě, když ho nepoužíváte na delší časové úseky (např. přes zimu) abyste prodloužili službu nosiče kol.
Před každou cestou zkontrolujte nosič kol pro opotřebení.

Závadné součásti a popruhy musí být vyměněny.

Ocelové součásti nosiče kol jsou za používání chráněny před korozí práškovou vrstvou. V případě že je tato barevná vrstva poškozená, zaříd'te opravu těchto poškození co nejdříve to bude možné.

Obraťte se na zákaznický servis, pokud bude potřeba náhradních dílů.

Jakékoliv úpravy původních součástí a materiálů nebo konstrukce nosiče kol může negativně ovlivnit jeho bezpečnost a životnost.

LIKVIDACE

Musíte následovat pokyny místních vyhlášek.

Obal také rozdělte dle materiálu a vyhoďte ho do příslušných kontejnerů.

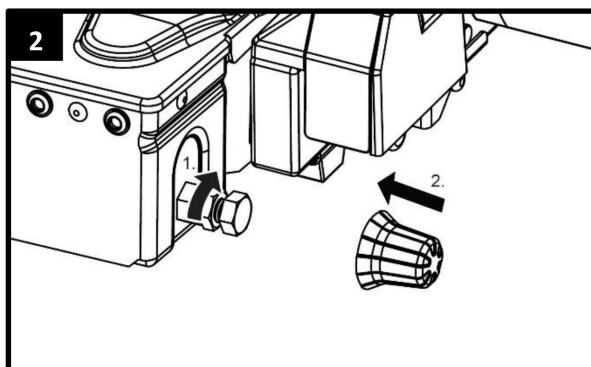
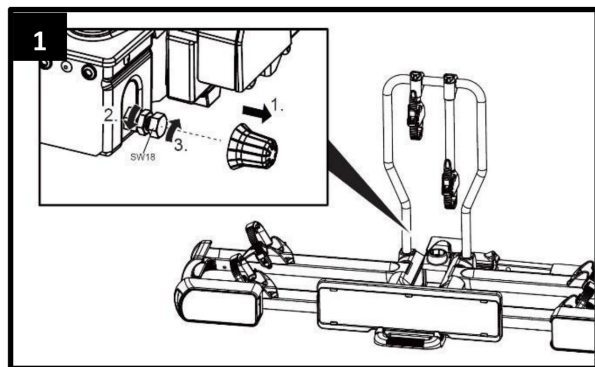
Další informace o odpadech jsou dostupné u místní správy.

NASTAVENÍ RYCHLOSPOJKY

Tento výkon provádějte pouze, když nosič kol nelze napevno namontovat na tažné zařízení tak, jak je popsáno v kapitole Montáž nosiče kol na tažné zařízení.

Odstraňte nosič kol z tažného zařízení tak, jak je popsáno v Rozložení nosiče kol.

- Mírně uvolněte utahovací matici (obr. 1).
- Zašroubujte nastavovací šroub o čtvrt otáčky (obr. 1).
- Utáhněte utahovací matici (obr. 2).
- Zkontrolujte, zda je nosič pevně umístěn na tažném zařízení, jak je popsáno v Montáž nosiče kol na tažné zařízení. Pokud ne, opakujte předchozí kroky.

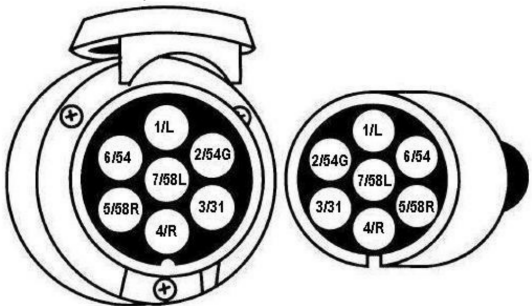
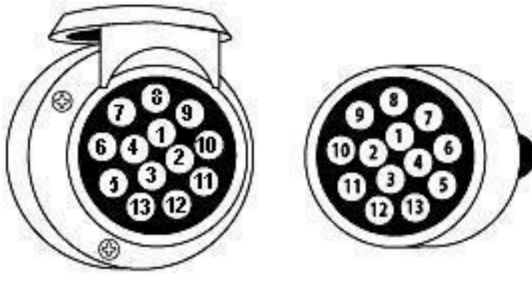


13 PIN ZÁSUVKA

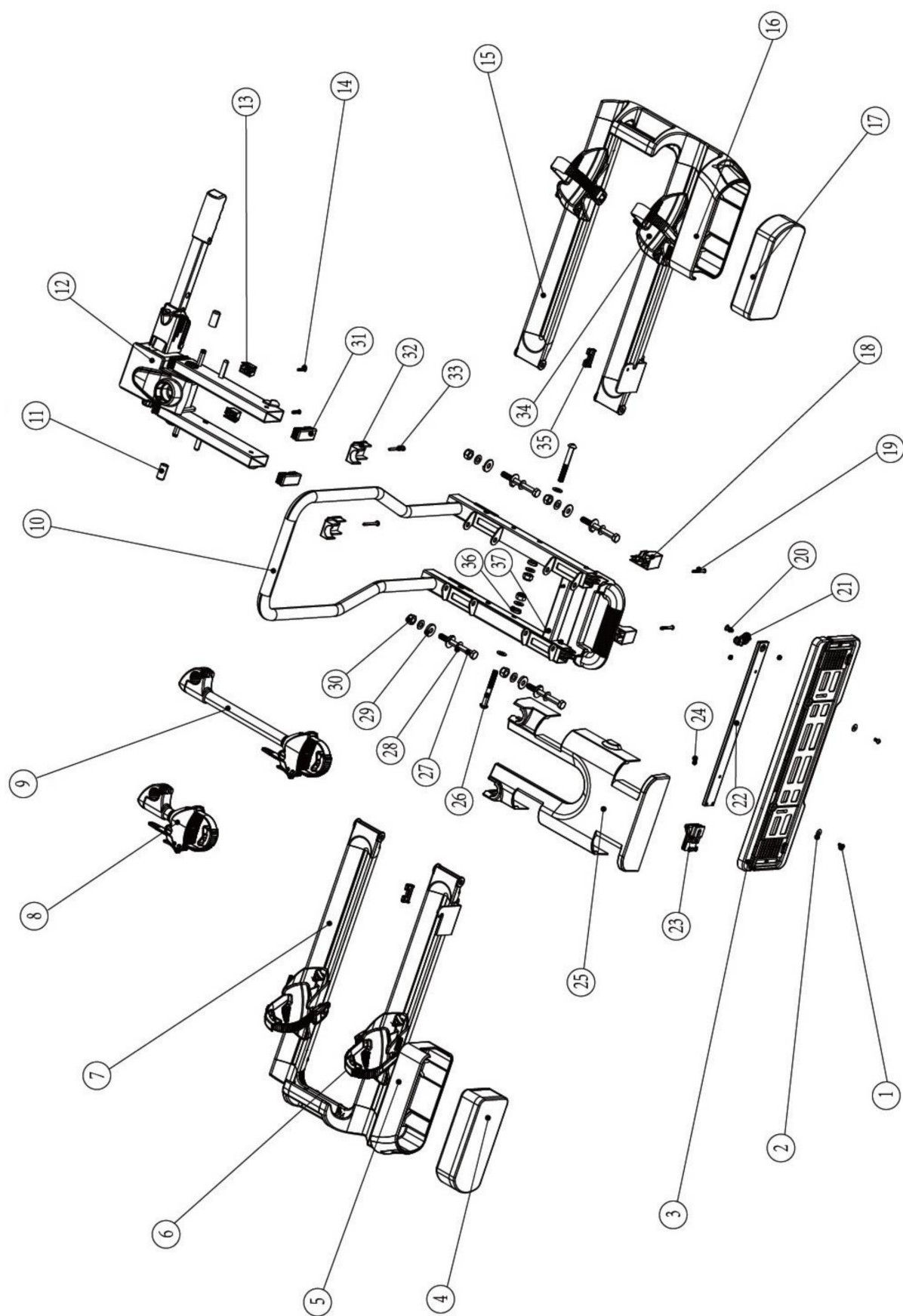
Tento nosič kol je vybaven světelným systémem. Tento systém můžete připojit k zásuvce elektropřípojky tažného zařízení Vašeho auta. Tento nosič je vybaven 7pin a 13pin zástrčkou. Tak můžete použít nosič na kola s jakoukoli elektropřípojkou!

Obě přípojky jsou v jednom obalu. Pokud jej nepoužíváte, zakrejte přípojku poskytnutou krytkou.

Následující informace je pouze pro specializovaného pracovníka v případě opravy. Oprava nevyškolenou osobou je zakázána.

Universal system 7 pin 	1/L 2/54G 3/31 4/R 5/58R 6/54 7/58L	Levý blinkr Pravé mlhové světlo Zem Pravý blinkr Zadní pravé světlo Brzdové světlo Zadní levé světlo <i>Zpátečkové světlo není u 7pin zástrčky k dispozici</i>	žlutá modrá bílá zelená hnědá červená černá
Jaeger system 13 pin (DIN 72.570) 	1 2 3 4 5 6 7 8 9 10 11 12 13	Levý blinkr Pravé mlhové světlo Zem Pravý blinkr Zadní pravé světlo Brzdové světlo Zadní levé světlo Zpátečkové světlo <i>Není použito</i> <i>Není použito</i> <i>Není použito</i> Zem <i>Není použito</i>	žlutá modrá bílá zelená hnědá červená černá šedá

PŘEHLED NÁHRADNÍCH DÍLŮ: NÁKRES



PŘEHLED NÁHRADNÍCH DÍLŮ: TABULKA

Číslo	Popis	Počet	Poznámka
1	Inner-socket bolt	2	M5x10
2	Washer	8	M5
3	License plate holder	1	
4	Rearlight left	1	
5	Lamp protector (left)	1	
6	Plastic wheel stopper left	2	
7	Aluminium wheel holder frame left	1	
8	Frame holder short	1	
9	Frame holder long	1	
10	Mainframe with U-tube	1	
11	Plastic cover	2	
12	Mainframe with quick connector	1	
13	Plastic support (short)	2	
14	Inner-socket bolt	2	M5x20
15	Aluminium wheel holder frame right	1	
16	Lamp protector (right)	1	
17	Rearlight right	1	
18	Plastic support (long)	2	
19	Inner-socket bolt	2	M5x35
20	Bolt	1	
21	Plastic License plate holder clip	1	
22	License plate holder fixation tube	1	
23	License plate holder locking	1	
24	Nylon nut		M5
25	Plastic cover	1	
26	Bolt	2	M10x80
27	Bolt	4	M10x100
28	Washer	12	M10
29	Plastic washer	8	
30	Nylon nut	6	M10
31	Plastic cover	4	60x25
32	Plastic cover	2	
33	Screw	2	ST4.8x50
34	Plastic wheel stopper right	2	
35	Rubber cover	2	
36	Plastic washer	2	
37	Screw	2	ST4.8x40



