

PROVOZ A ÚDRŽBA

- Hodnotu celkového zatížení vozidla je nutno snížit o celkovou hmotnost tažného zařízení.
- Tažné zařízení smí být použito jen k tažení přívěsů s odpovídajícím spojovacím zařízením.
- Po ujetí prvních 50-ti km s přívěsem je nutno provést kontrolu upevnění tažného zařízení na vozidle, včetně kontroly upevnění kulového čepu. Doporučujeme provádět pravidelně po ujetí 3000 km s přívěsem.
- Kulový čep je třeba udržovat v čistotě a k ochraně používat mazací tuk.
- Při častém používání tažného zařízení je nutno kontrolovat průměr koule čepu ISO 50 - nesmí být na libovolném místě menší než 49 mm.
- Pokud spojovací koule přesahuje vnější obrys vozidla, musí být při provozu bez přívěsu demontována.

ZÁRUČNÍ PODMÍNKY

Výrobce poskytuje uživateli záruku na konstrukci, použitý materiál a funkci tažného zařízení po dobu 24 měsíců ode dne prodeje.

Reklamací výrobku uplatní uživatel u prodejní organizace, kde byl zakoupen. Reklamací v zákonné lhůtě posoudí zástupce prodejní organizace spolu se zástupcem výrobce. Oprávněnost reklamace bude posuzována v souladu s platným reklamačním řádem.

Podmínkou platnosti záruky je používání tažného zařízení pouze k účelům, pro které je konstruováno a určeno, v souladu s technickými údaji uvedenými v tomto návodu. Současně je podmínkou záruky dodržení postupu montáže a používání pouze originálních dílů (kulový čep). Záruka se nevztahuje na poškození povrchové úpravy výrobku způsobené mechanicky nebo používáním v extrémních povětrnostních podmínkách.

Záruka zaniká, bylo-li tažné zařízení poškozeno havárií, jak vlastního tažného vozidla, tak i taženého přívěsu, vyjma havárie prokazatelně způsobené vlastním tažným zařízením. Záruka dále zaniká v případě provedení jakékoliv změny nebo úpravy na originálním tažném zařízení mimo firmu BRÁZDIL.

Datum výroby:

Kontrola jakosti:

Datum prodeje:

Prodejní organizace:

HOOK CZ s.r.o.

Košuličova 2
619 00 Brno
ČESKÁ REPUBLIKA



HOOK CZ s.r.o.
Košuličova 2
619 00 Brno
ČESKÁ REPUBLIKA

NÁVOD K OBSLUZE ZÁRUČNÍ LIST

BEZ ORIGINÁLU TYPOVÉHO LISTU
S OCHRANNÝMI PRVKY NEPLATNÉ

TAŽNÉ ZAŘÍZENÍ RENAULT MASCOTT

(FURGON – od r. 1998)

BTZ 22– 07

TECHNICKÉ ÚDAJE:

Tažné zařízení je určeno pro montáž na vozidla RENAULT MASCOTT furgon do maximální celkové hmotnosti 6,5 t a slouží k tažení přívěsů za těmito vozidly.

Konstrukce tažného zařízení odpovídá vyhlášce MD ČR č. 102/1995 a současně všem platným mezinárodním předpisům. Tažný odnímatelný kulový čep odpovídá normě ISO 3853.

Připojení nebrzděného přívěsu o hmotnosti [kg]	750
Připojení brzděného přívěsu o hmotnosti [kg]	3500
Průměr kulového čepu [mm]	50
Statické zatížení na kouli čepu [N]	980
Celková hmotnost tažného zařízení [kg]	38
Celkové obrysové rozměry [mm]	891 x 610 x 418

Rozhodující jsou údaje v technickém průkazu vozidla.

MONTÁŽ TAŽNÉHO ZAŘÍZENÍ

- Tažné zařízení může být montováno pouze výrobcem, autorizovanými montážními dílnami nebo školenými pracovníky autorizovaných prodejců vozidel. Jakékoliv změny nebo úpravy na tomto zařízení jsou nepřípustné.
- Montáž tažného zařízení musí odpovídat normě ČSN 303652.
- Podmínkou montáže tažného zařízení na vozidlo je, že vozidlo odpovídá parametrům výrobce a upevňovací body nejsou deformovány havárií, popř. u starších vozidel poškozeny korozí.
- Kompletní tažné zařízení je připevněno na vozidlo šrouby M12 (pevnost 8G).
- Kulový čep je upevněn šrouby M16 (pevnost 8G).

Postup montáže na vozidlo:

- Demontujeme zadní schodek vozidla včetně upevňovacích konzol (zpět se nemontuje).
- Pokud je vozidlo vybaveno zadní příčnou výztuhou je nutné ji demontovat (zpět se již nemontuje).
- Bočnice (3) přiložíme z vnější strany podélných nosníků rámu vozidla tak, aby se kryly čtyři otvory v bočnicích s otvory v podélných nosnících. Pátý otvor svrtáme do rámu dle bočnic Ø13. Bočnice upevníme na každé straně pěti šrouby M12 (6) – dle obr. Nedotahujeme.
- Mezi bočnice (3) vložíme příčník tažného zařízení (1) a přes příruby příčníku sešroubujeme na každé straně třemi šrouby M12 (6) s podložkami a maticemi a jedním šroubem M12 (7) s podložkami do matice v přírubě – dle obr.
- Všechny šrouby řádně dotáhneme (při použití moment. klíče: M12 = 75 Nm).
- Namontujeme elektroinstalaci.

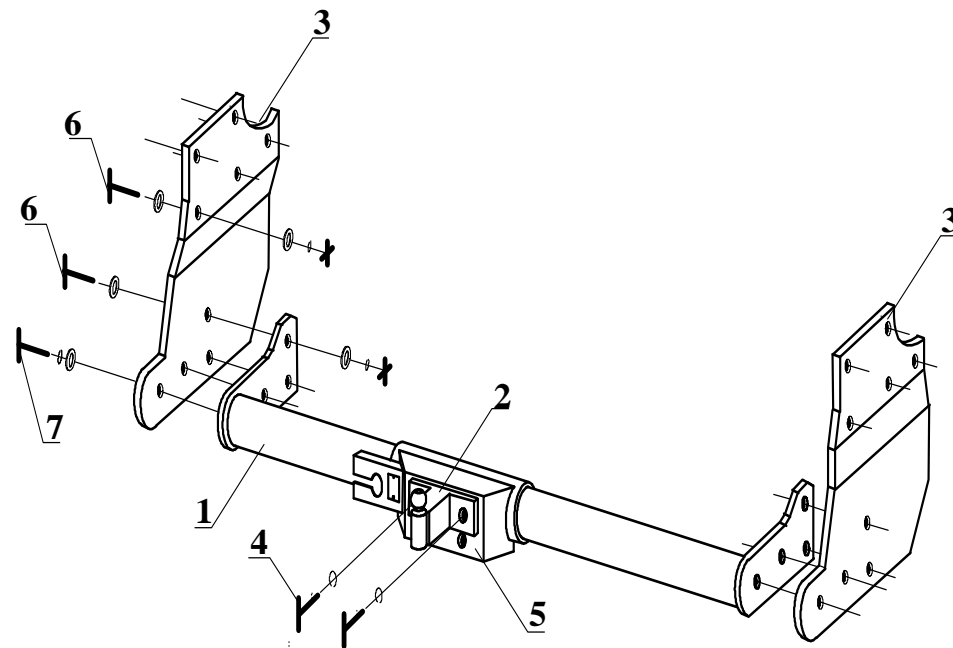
Montáž a demontáž kulového čepu:

Tažné zařízení je dodáváno s namontovaným kulovým čepem – demontáž :

- Klíčem povolíme šrouby (4) kulového čepu.
- Šrouby vyšroubujeme z matic v konzole tažného zařízení (5) a sundáme kulový čep (2).
- Šrouby (4) našroubujeme zpět do matic konzoly (5).
- Montáž provedeme opačným postupem.
- Při montáži šrouby řádně dotáhneme (při použití moment. klíče: M16 = 190 Nm).

Seznam dodávaných dílů:

úplný příčník tažného zařízení	1
kulový čep	1
bočnice	2
šroub M16 + podložka 17 + pérovka 16	2+2+2
šroub M12x40 + podložka 13 + pérovka 12 + matice M12	16+32+16+16
šroub M12x40 + podložka 13 + pérovka 12	2+2+2
el. zásuvka + svazek elektroinstalace	dle objednávky

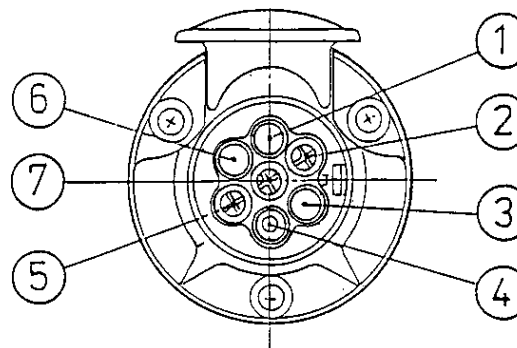


ZAPOJENÍ SEDMIPÓLOVÉ ZÁSUVKY

Elektropřípojka sestává ze svazku vodičů, sedmipólové zásuvky, průchodek, spojovacího materiálu pro upevnění zásuvky a kabelových rychlospojek.

Svazek vodičů (kabeláž) el. zásuvky rozdělíme na dva prameny a přivedeme přes podlahu vozidla k levému a pravému koncovému světlu vozidla, kde konce vodičů připojíme pomocí rychlospojek:

- do plastového těla rychlospojky zasuneme konec připojovaného vodiče,
- přes drážku převlečeme příslušný vodič z vozidla a kleštěmi zatlačíme nůž spojky,
- zavěsíme spojku plastovou krytkou.



Barva kabeláže – RENAULT

- 1 - směrové světlo levé - oranžová
- 2 - zadní mlhovka - zelená
- 3 - kostra vozidla - černá
- 4 - směrové světlo pravé - oranžová
- 5 - koncové světlo pravé - modrá
- 6 - brzdové světlo - šedá
- 7 - koncové světlo levé - modrá